



Le mot du président

Sommaire :

- Le mot du président
- L'insertion au cœur de nos métiers
- Le développement de nos activités
- Chênelet c'est aussi un ensemble d'insertion
- 2012, vers de nouveaux projets



Comme nous l'avons annoncé dans le dernier rapport d'activité, en 2011 le Chênelet a scindé son activité en deux associations, toutes deux conventionnées comme chantier d'insertion.

A Chênelet, nous poursuivons une activité maraîchage, la cuisine, la restauration, la transformation alimentaire, les jus de pommes et bientôt des gîtes ruraux pour la filière d'insertion cuisine/restauration/hébergement. Nous continuons également l'exploitation forestière, la transformation du bois autour de la scierie et les matériaux écologiques.

Portée au départ par 3 anciens salariés de Chênelet, l'association « les Anges Gardins », au Nord de

Calais, avec Dominique Hays poursuit l'activité panier, le maraîchage biologique, l'éducation alimentaire.

Tout cela s'est fait par étapes, avec un transfert matériel nécessaire à l'activité de chacun. Cela permet à nos interlocuteurs de mieux nous identifier et de ne brider l'innovation et l'inventivité d'aucune activité. Bon vent à eux !

Quand le changement rime avec l'innovation

A la faveur de ces évolutions, l'équipe du Chênelet a réfléchi à son mode de gouvernance. Comment mettre en place une organisation interne qui reflète au mieux nos convictions ?

Ainsi, le choix a été fait en équipe de ne pas remettre

en place un nouveau directeur mais plutôt une direction coopérative, à l'image de ce qui existe déjà à la Scop SPL.

Le Chênelet compte aujourd'hui 5 encadrants : Paul, Charly, Claire, Bastien et Virginie. Marie-Christine et Anne Gaëlle, salariées de Chênelet développement viennent en appui de l'équipe. Chacun selon sa fonction au sein de l'ACI, ses compétences et sa sensibilité assume sa part de responsabilité du chantier.

Notre objectif est ainsi de mettre la solidarité en actes au bénéfice des salariés en parcours.

François Marty,
Président



2011 en chiffres

69 salariés en CUI, 7 ETP de permanents
41 sorties dont 54% de sorties positives

Production

35 000 l de jus de pomme
12 000 l de soupes
750 m3 de bois scié



L'insertion au cœur de nos métiers



Diversification et individualisation des parcours, vers toujours plus d'employabilité

Grâce à la mise en place de nouvelles activités, le Chênelet continue de développer son offre d'insertion.

De 30 postes en 2009, nous sommes passé à 44 postes au plus haut de l'année 2011, soit une augmentation de l'offre d'insertion de 46%.

Au total, 69 salariés sont passés sur notre structure en 2011.

Outre des compétences techniques, notre objectif est d'ouvrir chacun à son propre potentiel afin qu'il puisse y trouver les ressources pour développer des compétences et les transférer à l'avenir dans d'autres emplois. C'est pour nous la base de l'employabilité.

L'ensemble des salariés commencent par l'atelier jardin. Cette activité permet de reprendre pied en

douceur et sur des tâches simples avec le monde du travail, d'apprendre à se connaître pour construire un parcours

Puis vient le temps en fonction des besoins de chacun d'oser s'aventurer, d'expérimenter des activités demandant plus de technicité : la cuisine ou la conserverie, le sciage et la transformation du bois, la fabrication de briques de terre crue, les

activités forestières.

En 2011, nous innovons encore en réintégrant nos tâches administratives liées aux activités. Ceci marque le début d'une nouvelle expérience qui permet d'aborder d'autres regards, notions, de redonner confiance en soi et de sortir des échecs souvent vécus lors de la scolarité.



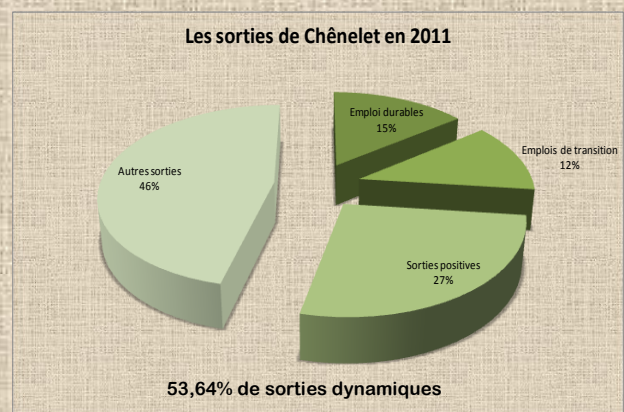



Les sorties vers l'emploi, une remise en cause permanente

Il ne suffit pas d'avoir acquis des compétences, des savoirs faire et savoirs être mais encore faut-il être capable de les valoriser vis-à-vis d'un employeur.


Dans cet objectif et avec le concours du FSE, des CV book ont été réalisés afin de mieux valoriser les parcours et les compétences

acquises au sein du chantier. Ce CV relooké représente un atout de plus pour la recherche d'emploi.

Malgré la crise économique, notre taux de sortie dynamique se maintient au delà de 50 % (53.65% contre 52% en 2010). 41 personnes sont sorties du chantier en 2011.

OPERATEUR EN AFFUTAGE



J'ai travaillé dans l'activité de transformation du bois :

> Comme opérateur en affutage :

- Un appareil de métrologie (ayoyage) : comparateur de précision au centième
- Une machine d'affutage : LTAGA-PLCBN Wood-Mizer

Compétences techniques acquises :

- Utilisation d'équipement conventionnel, semi automatique
- Réglage en fonction du type de lame
- Vérification et contrôle du positionnement de la lame sur la machine
- Utilisation de pied à coulisse
- S'assurer de la qualité des lames affûtées selon les caractéristiques
- Entretien courant et préventif de la machine



COMPETENCES RELATIONNELLES :

- Se conformer avec rigueur aux consignes de sécurité
- Se conformer avec rigueur aux modes opératoires des machines
- Communiquer de façon professionnelle avec l'encadrement
- Signaler au responsable tout dysfonctionnement ou anomalie détectée
- Rendre un travail de qualité
- Adapter les conditions de manipulation des lames

QUALITES PERSONNELLES

- Polyvalent
- Concentration
- Précision

Babyloan, une histoire d'ouverture

Trouver ou re-trouver du travail, c'est aussi trouver sa place dans la société, se sentir utile et reconnu, être capable d'initiatives.

Depuis la fin de l'année 2011, nous proposons aux salariés qui le souhaitent de participer au projet Babyloan. Il s'agit d'une action de prêts solidaires auprès d'entrepreneurs des pays du Sud. Une mise de fonds de 2000€ a été faite par l'association. Des discussions s'ouvrent

alors entre les salariés : faut-il mieux prêter à Angel, producteur de Cacao en Equateur ou à Wafa qui développe une plantation de citronniers à Gaza ?

Ce sont aussi des discussions détournées sur la précarité, les différences de richesses, nos besoins matériels...

Une véritable éducation à la citoyenneté.

<http://www.babyloan.org>



Parce que votre prêt solidaire permet à un micro-entrepreneur de développer son activité, prêtez !



Former les salariés sur des outils adaptés

Le CUI ne doit pas être un emploi au rabais. Il est important que les salariés puissent travailler sur des outils performants, en bon état de fonctionnement et au plus près des réalités du monde du travail.

Nous constatons que l'utilisation de ce type d'outils renvoie aux salariés une image positive d'eux-mêmes et leur permettent d'acquérir des compétences techniques nécessaires et/ou transférables à leurs futurs emplois.

Ainsi, Chênelet ne cesse

d'investir dans de nouveaux matériels.

En 2011, nous avons acheté du matériel pour la transformation des jus de pomme (broyeur, cuve, réfrigérateur...), un chargeur de matériaux ainsi qu'un transpalette.

Nous formons des salariés sur une utilisation en toute sécurité du matériel en conformité à leur fonctionnement dans le monde professionnel.

Ces investissements permettent aussi de mettre en place de nouvelles activi-

tés, de réduire les tâches de manutention manuelle et diversifient ainsi les parcours proposés aux salariés du chantier.



ISCT, quand les salariés participent à la vie du chantier

En 2011, le Chênelet a conforté la mise en place d'un ISCT (Instance Santé et Conditions de travail).

Véritable espace de dialogue au sein du chantier, l'ISCT est une instance de concertation prévue par la convention collective des chantiers d'insertion. Cette convention, élaborée depuis plusieurs années par les partenaires sociaux et notamment le Synesi (Syndicat National des employeurs spécifi-

ques d'insertion) est actuellement en cours d'extension. Le Chênelet en tant qu'adhérent du Synesi est l'un des 20 premiers chantiers à expérimenter sa mise en œuvre.

Cinq salariés en parcours participent à cette instance qui leur permet d'apprendre à s'exprimer en présence des encadrants sur leurs conditions de travail et la vie du chantier.

Le triple AAA du Chênelet

Qu'y a-t-il de commun entre PatriciA, SarA et FloRA ? Outre le triple AAA, elles sont toutes passées par le Chênelet et poursuivent leur parcours comme salariées au sein de Chênelet ou de SPL.

Nous leur avons proposé qu'elles puissent être moteur pour accompagner et former d'autres salariés en parcours intervenant sur des tâches administratives liées aux activités.

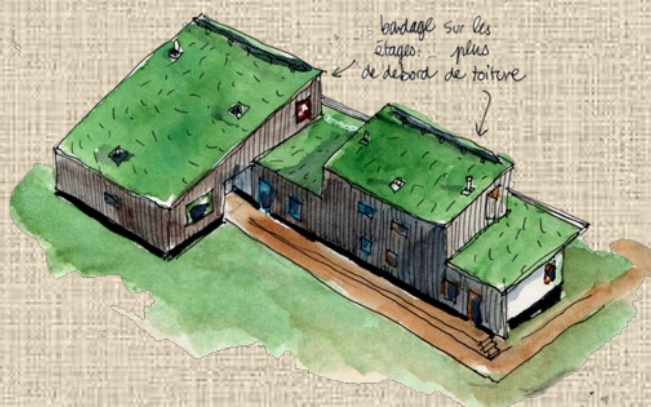
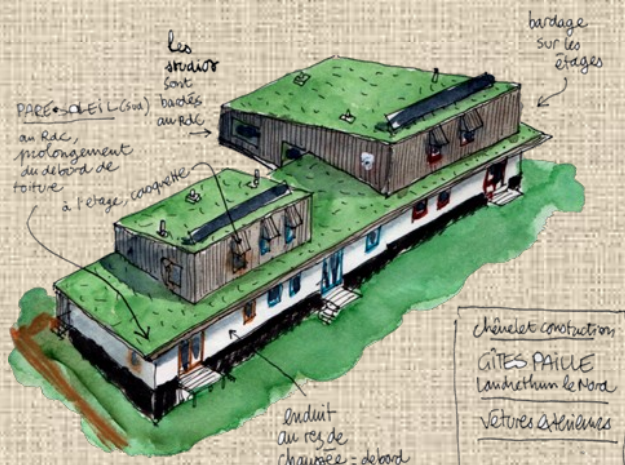
Qui mieux qu'elles en effet

savent ce que veut dire être salarié d'un chantier d'insertion, savent identifier les besoins cachés en formation que nous n'aurions pu déceler, savent rassurer, accompagner ?

Il nous paraît essentiel dans notre association d'être inventif sur de nouvelles modalités d'accompagnement et de proposer à chaque salarié de l'association quelque soit son poste de participer au projet de la structure.



L'exploitation de gîtes écologiques et solidaires



En 2012, la filière restauration va encore se développer avec la mise en service de services d'éco-gîtes ruraux et solidaires qui seront gérés par l'association.

Ces écogîtes répondent à différents objectifs :

- Créer des parcours d'insertion et former aux métiers de l'hôtellerie associés à ceux de la restauration.

- Créer de l'emploi pour des populations peu qualifiées dans le domaine de l'éco construction. Les procédés constructifs développés par SPL, et plus particulièrement la technique bois-paille qui sera expérimentée sur ce bâtiment, nécessite une main d'œuvre importante, y compris peu qualifiée, en amont lors de la préfabrication et sur chantier.

Le chantier d'insertion Chênelet interviendra dans la mise en œuvre d'enduits naturels, dans la suite de l'atelier de fabrication de briques de terres crues.

- Développer une offre d'hébergement sur le site de Chênelet en cohérence avec les activités et « l'esprit » du projet global.

- Poursuivre la conception et la promotion de logements sains, confortables et à charges maîtrisées en recourant à de nouveaux matériaux renouvelables et peu énergivores dans leur cycle de vie complet (bois, argile, paille, chanvre etc.).

Ces matériaux offrent en outre des conditions sanitaires de mise en œuvre optimales pour les ouvriers.



Des ânes pour la traction animale



En 2012, le Chênelet projette de faire l'acquisition de deux ânes. Ces ani-

maux viendront renforcer le travail d'exploitation forestière. La traction animale nous permettra d'intervenir dans des milieux extrêmement sensibles (zones de dunes notamment) sans les détruire. Nous envisageons dans un second temps de les utiliser pour les activités maraichères.

Cette activité est mise en œuvre avec l'association « Chemin de Hallage »



Optimiser les produits du sciage

Dans la suite de ce que nous avons déjà mis en place, nous souhaitons optimiser au mieux les sous-produits de la sèrie. Après les jardins pour tous, nous expérimentons des « hôtel à insectes » .

Des investissements sont prévus au niveau du matériel et le bâtiment sera fermé et isolé afin de permettre un travail en atelier dans des conditions optimales.



« Siel » ma santé !

A l'image de ce qui se passe déjà à SPL, Chênelet introduira en 2012 des échauffements sur le lieu de travail afin de réduire les risques de troubles physiques liés au travail

(lombalgies, TMS...) C'est l'association Siel Bleu, spécialisée dans la prévention des risques professionnels par l'activité physique qui prendra en charge cette activité.



Un verger à Landrethun

Fin 2011, un nouveau verger a été planté sur le site du Chênelet. Il permettra de compléter la production de celui qu'exploite actuellement l'association à Ferlinghen.





Le développement de nos activités



Jus de pomme, on passe la barre des 35 000 litres !

Parmi ses activités d'insertion par l'activité économique, Chênelet exploite un verger essentiellement destiné à la production de jus de pomme.

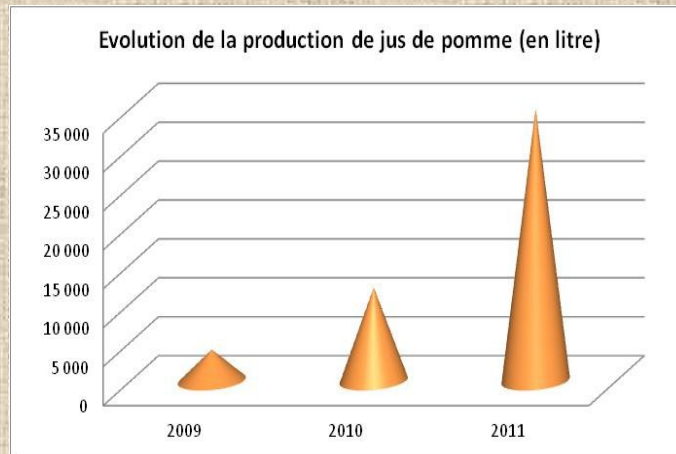
En 2011, du matériel nouveau a été acheté : un broyeur, une cuve de 900 litres.

Ceci a permis d'augmenter fortement la capacité de production de l'atelier et de produire de manière plus professionnelle et sur une saison plus longue.

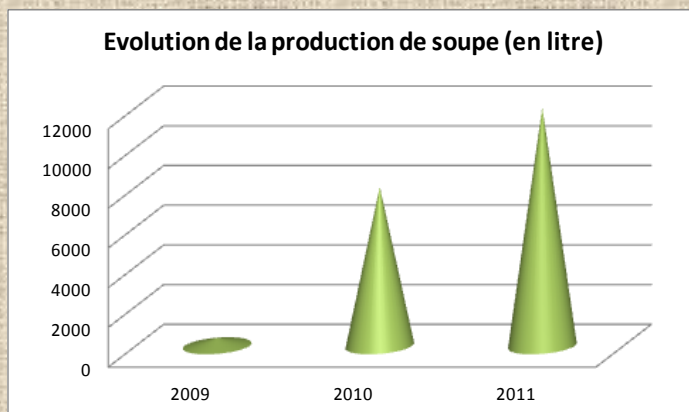
De plus en plus d'agri-

culteurs nous amènent leurs fruits et nous assurons la transformation par du travail à façon.

8 personnes ont été formées cette année sur cette activité.



12 000 l de soupes de légumes



La production de soupe de légumes a elle aussi connu une forte croissance cette année, avec 12000 l produits en 2011.

Cette activité vise à transformer les produits du jardin et à proposer aux agriculteurs locaux une prestation de façonnage.

En 2011, 10 agriculteurs locaux ont amené leur production au Chênelet afin que celle-ci puisse être valorisée en soupes.



Légumes frais...



Les légumes en surplus nous permettent de développer de nouvelles situations d'apprentissage pour nos salariés grâce à la mise en place d'un point de vente directe deux fois par semaine.

Soupe Panais Délicata Chênelet

Ingrédients : courge délicata*, panais*, pommes de terre*, carottes*, sel, poivre* - *Produits issus de l'agriculture biologique
Chênelet, 62 250 Landrethun le Nord - www.chenelet.org
Agriculture UE - Certifié par Ecocert - EMB 62487 A 1 Litre

Soupe de potiron Chênelet

Ingrédients : potiron*, pomme de terre*, oignon*, sel, poivre*
*Produits issus de l'agriculture biologique
Chênelet, 62 250 Landrethun le Nord - www.chenelet.org
Agriculture UE - Certifié par Ecocert - EMB 62487 A 1 Litre



Plus de 30 soupes différentes ont été confectionnées : de la soupe de betterave en passant par le cresson ou la soupe de chou fleur / courgette.



Expérimentation d'équipes mobiles en forêt

En 2011, nous avons mis en place une équipe mobile d'intervention sur les espaces forestiers. Outre de développer notre offre d'insertion sur un secteur en pleine relance ainsi que de nouvelles compétences pour les salariés, cette action a plusieurs objectifs :

- Répondre à un besoin écologique et économique de relocalisation de la production.

- Répondre à des marchés de petits volumes et/ou situés dans des zones protégées, avec des outils adaptés à l'espace, et permettant de ne pas mettre en danger l'écologie des sites.

- Valoriser des bois locaux tels que le peuplier.

Cette année, 7 personnes ont intégré cette activité pour laquelle ils ont reçu une formation.



Du nouveau en scierie



Dans la suite du travail réalisé en forêt, la scierie développe le sciage du peuplier. Ceci permet aux salariés d'appréhender de nouvelles techniques de sciage.

En parallèle, dans le cadre

de recherche et développement nous mettons en place des tests de résistance de planches.

Ces tests nécessitent l'utilisation par les salariés de l'outil informatique.



Chênelet, c'est aussi un ensemble d'insertion

Le chantier d'insertion Chênelet n'est pas une structure isolée.

Elle fait partie d'un ensemble d'insertion qui comprend aujourd'hui plus de 250 salariés : Chênelet Développement - Structure d'appui et de formation, SPL - Entreprise d'Insertion, la Foncière Chênelet - dédiée à la construction de logements très sociaux.



Chênelet Développement intervient pour accompagner l'association dans le montage, la recherche de finance-

ments, le suivi socioprofessionnel et la mise en œuvre de projets novateurs, notamment autour de la filière forestière et hôtelière. Chênelet Développement travaille notamment à la mise en place des gîtes écologiques et solidaires qui ouvriront courant 2012 sur le site de Landrethun le Nord et seront gérés par l'association Chênelet. Chênelet Développement intervient aussi pour accompagner le développement de la filière forestière de Chênelet.

*Caroline,
chargée de
recherche de
financements*



Scierie Palettes du Littoral, en tant qu'entreprise d'insertion accueille certains salariés en suite de parcours de l'ACI. Un travail commun est réalisé au niveau des méthodologies d'accompagnement des salariés. SPL est conventionnée pour 150 postes d'insertion. L'entreprise d'insertion intervient dans le secteur de la production de palettes et de maisons bois et forme des opérateurs sur machines, des caristes, des chauffeurs poids lourds, des affuteurs...



La foncière Chênelet réalise des logements sociaux bois sur l'ensemble du territoire français. Les planches pour les maisons bois proviennent de la scierie du Chênelet.

Nos partenaires en 2011

